

Montagehandleiding



Cyclin[®] CVW
Voorzetwand



www.cyclin.nl

Montagehandleiding



De Cyclin® Voorzetwand is de ideale oplossing voor het verbeteren van de geluidsisolatie van bestaande wanden. Door toepassing van dit modulaire paneel maakt u eenvoudig een geluidsisolerende voorzetwand, zónder dat u een regelwerk hoeft te plaatsen. Deze wand zorgt voor een aanzienlijke reductie van het geluid dat een ruimte binnenkomt of juist verlaat. Naast een goede geluidsisolatie dragen de Cyclin akoestische panelen uiteraard ook bij de aan thermische isolatie van de wand.

Het paneel bestaat uit een combinatie van het akoestisch materiaal Cyclin®Puur (gemaakt van reststromen krantenpapier) waarop een (gips)vezel plaat is aangebracht. Deze Cyclin® combipanelen hebben een standaard afmeting van 120 x 60 cm en een standaarddikte van ca. 50 mm of 70 mm (Afhankelijk van plaat/materiaalkeuze.) Het combipaneel met een dikte van 50 mm is ideaal voor het verbeteren van wanden in en tussen woningen en kantoren. Wij adviseren een wandopbouw met het combipaneel met een dikte van 70 mm toe te passen bij lage tonen, zoals muziekgeluid.

De geplaatste Cyclin® Voorzetwand wordt na installatie tegen de bestaande wand afgewerkt met minimaal 1 laag (gips)vezelplaat. De wand kan vervolgens worden afgewerkt met een afwerking naar wens, zoals stucwerk.

De Cyclin® Voorzetwand wordt mechanisch bevestigd aan de achterliggende wand. Het benodigde montagemateriaal is afhankelijk van de opbouw van de bestaande muur. Montagemateriaal wordt niet standaard meegeleverd, informeer hiervoor bij uw vakhandel. Voor een optimale uitvoering dient u de wand te ontkoppelen middels kantstroken.

Geluidsgeïsoleerde CVW

Cyclin® Voorzetwand



Stap 1:

Bij aankoop van de Cyclin® Voorzetwand adviseren wij u tevens de Cyclin® kantstroken om zo de voorzetwand akoestisch te ontkoppelen. Plaats de kantstrook op de vloer, zodat de wandpanelen hierop kunnen worden gezet bij montage en geen direct contact maken met de vloer.



Geluidsgeïsoleerde CVW

Cyclin® Voorzetwand



Stap 2:

Begin links of rechts in de hoek en zet de eerste rij Cyclin® combipanelen op de kantstrook neer.



Geluidsgeïsoleerde CVW

Cyclin® Voorzetwand



Stap 3:

Zaag het laatste paneel van de rij op maat. Zorg ervoor dat de Cyclin® combipanelen circa 5 mm vrij worden gehouden van de aansluitende zijmuren, De (gips)vezelplaat mag geen contact maken met de zijmuur. Bevestig de panelen één voor één. Zie stap 5 voor de bevestigingswijze.



Stap 4:

Boor de gaten in de muur, via de voorgeboorde montagepunten. Boor de gaten voldoende diep, zodat de bevestigingsschijf van de Cyclin® combipanelen ver genoeg naar binnen kan worden geplaatst. Het gat voor de slag- of isolatieplug moet ongeveer 15 mm dieper zijn om de plug op de juiste diepte te kunnen aanbrengen.



Stap 5:

Plaats de (slag)pluggen in de gemaakte boorgaten.



Stap 6:

Plaats de slagpenen in de pluggen, zodat u straks met de hamer aan de slag kunt gaan.



Uiteraard zijn andere bevestigingsmethoden mogelijk zoals bijvoorbeeld:

- isolatiering / drukverdeelplaten i.c.m. isolatieschroeven

Geluidsgeïsoleerde CVW

Cyclin® Voorzetwand



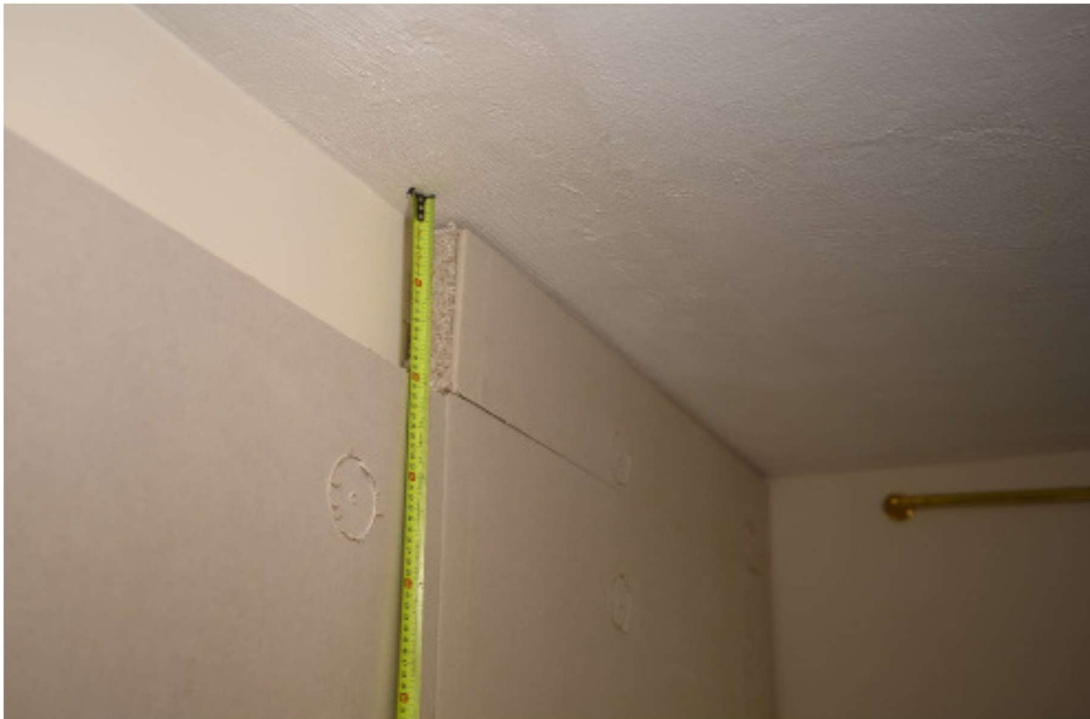
Stap 7:

Breng de tweede rij panelen aan in een verspringende plaatsing. Begin met het afgezaagde paneel en zorg ervoor dat de naden minimaal 20 cm verspringen ten opzichte van de vorige rij. Bevestig de panelen één voor één en controleer regelmatig of ze in een rechte lijn gemonteerd zijn.



Stap 8:

Werk op deze manier omhoog totdat u bij het plafond bent. Meet daar de beschikbare ruimte en zaag de panelen horizontaal op maat. Indien de reststrook te klein is om gebruik te maken van de bevestigingsgaten kunt u deze met kit of lijm vastmaken. De later aan te brengen afwerkplaat zal voor de definitieve bevestiging zorgen. Zorg er wederom voor dat de (gips)vezelplaat geen contact maakt met de omliggende constructie en houd deze minimaal 5 mm vrij.



Geluidsgeïsoleerde CVW

Cyclin® Voorzetwand



Stap 9:

De hele wand is nu gevuld met de Cyclin® voorzetwand. Vul eventuele kieren tussen de combiplaten zo goed mogelijk op met bijvoorbeeld reststukken van de Cyclin® panelen/kantstroken. Eventuele naden tussen de (gips)vezelplaten veroorzaken geen geluidstek, omdat deze volledig worden afgedekt door de later aan te brengen afwerklaag.

Stap 10:

Sla nu alle slagpennen in de pluggen en zorg ervoor dat het ronde montagepunt volledig vrij is van het paneel.



Stap 11:

Controleer of alle montagepunten vrij zijn van het paneel.



Geluidsgeïsoleerde CVW

Cyclin® Voorzetwand



Stap 12:

Nu is de Cyclin® voorzetwand gereed om af te werken. Doe dit bijv. met een gipsplaat of (gips)vezelplaat naar keuze. Schroef de gips of (gips)vezelplaat conform de daarbij behorende verwerkingsinstructie vast op de topplaat van de Cyclin® combipanelen. Zorg dat deze afwerkplaat aan de onderzijde rust op de eerder aangebrachte Cyclin® kantstrook en aan de zijkanten en bovenzijde geen contact maakt met de wanden en het plafond. Snij eventuele overtollige kantstrook aan de onderzijde af en werk naden bij de aansluiting met de vloer, de zijwanden en het plafond af met een flexibele kit. Werk vervolgens de gehele wand naar wens af met bijvoorbeeld stucwerk of behang.



Benodigheden:

*Cyclin voorzetwand CVW52 of CVW75 - Cyclin randstroken / ontkoppelstroken –
Boor/schroefmachine - Slagplug met isolatieschotel - Stucgaas voor naden – afwerk/vezel/gipsplaat
voor afwerking - Stuc/gips voor filmlaag afwerking.*

Succes met de klus, meer informatie: www.cyclin.nl